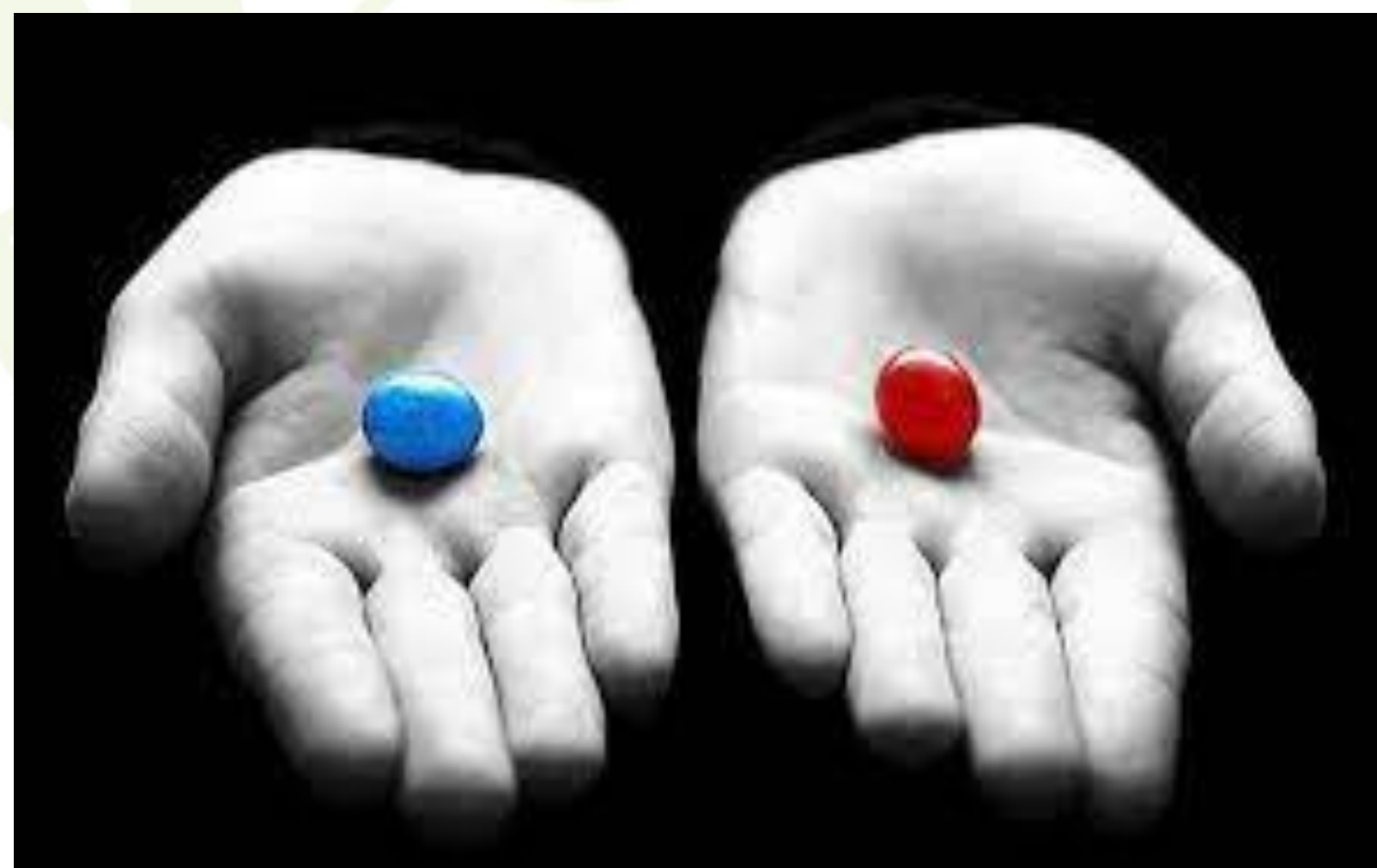
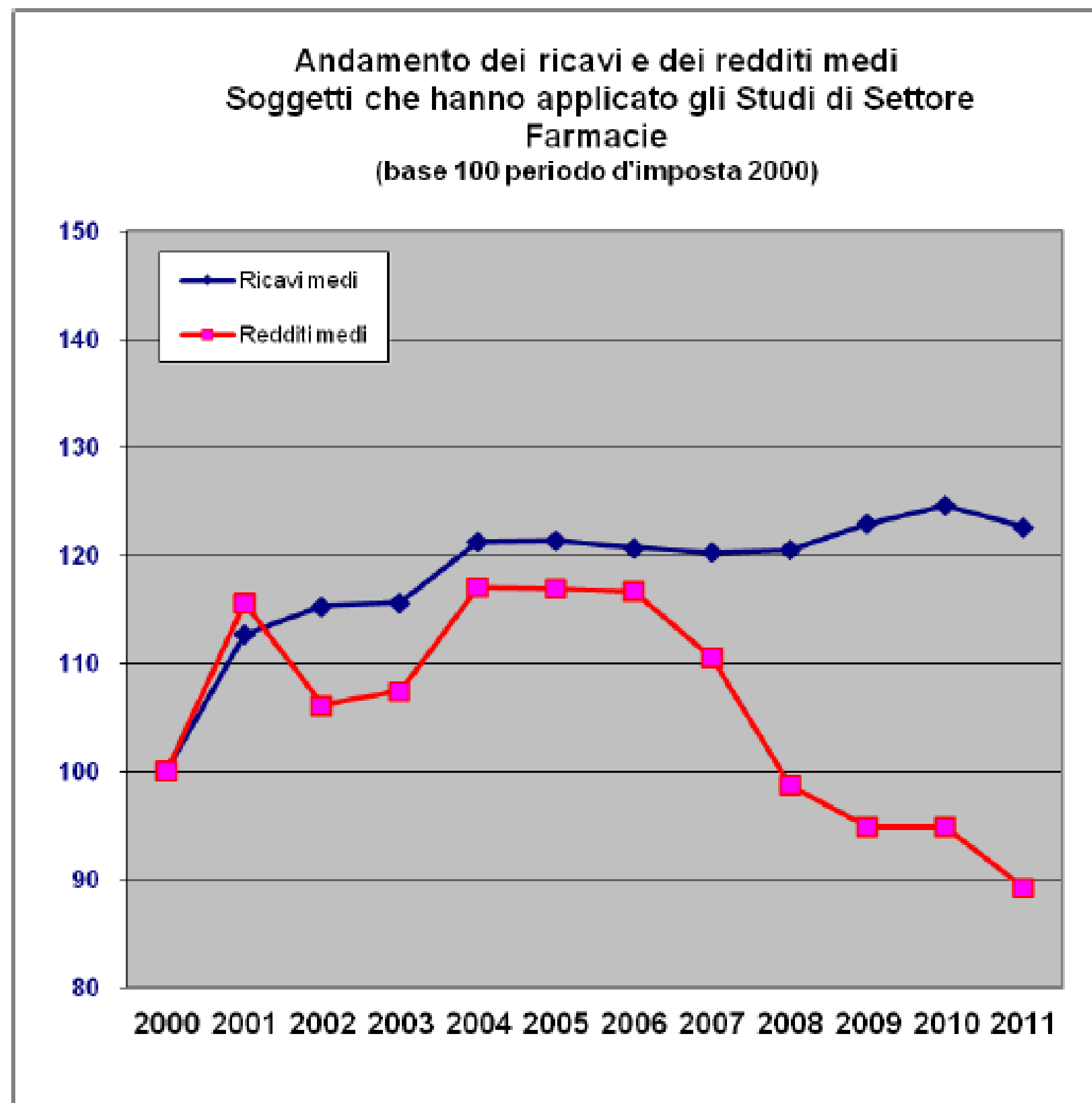


# La Sostenibilità in FARMACIA

**Benefici diretti ed indiretti  
della scelta del farmaco equivalente**



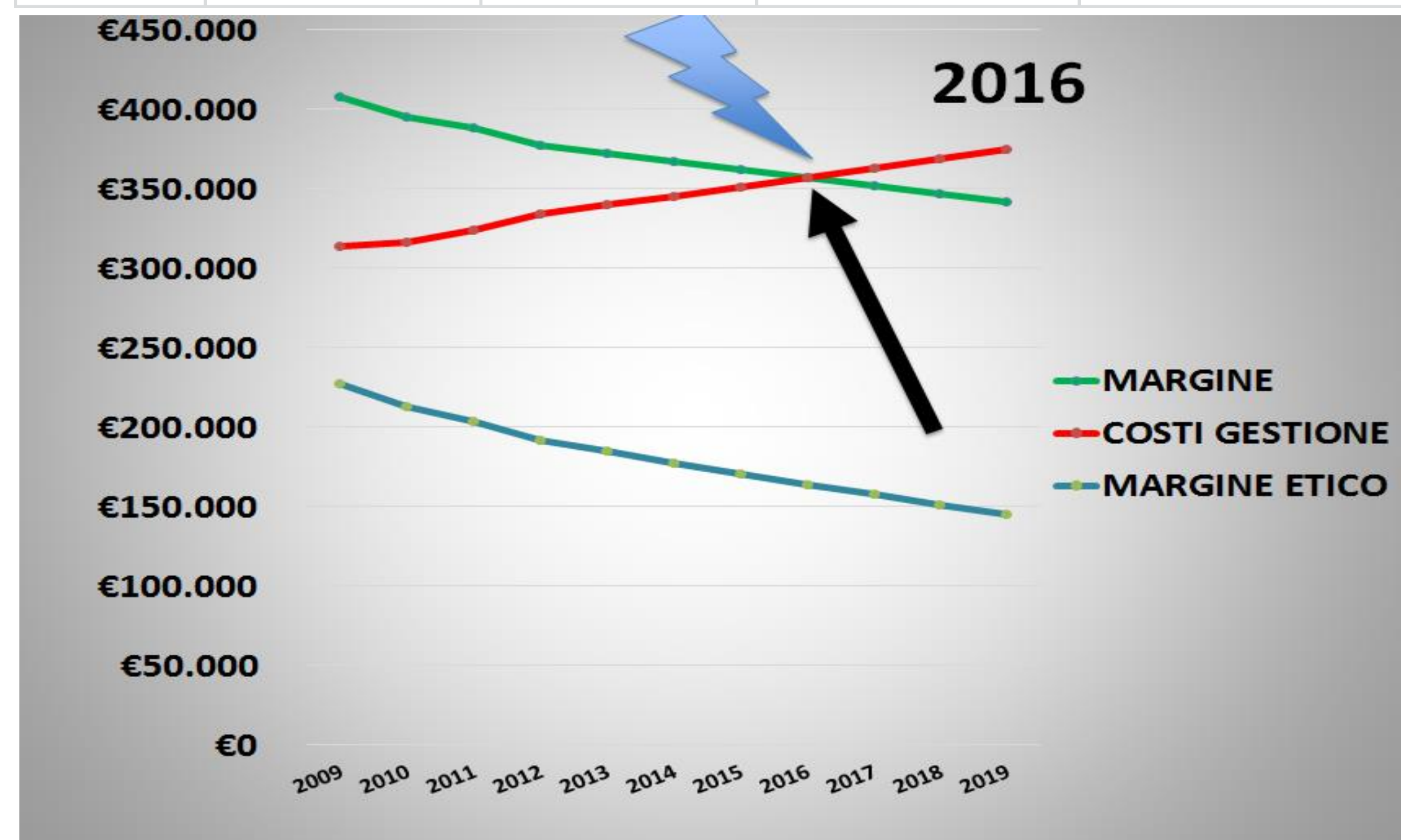




# Apocalisse 20.16



ANNO	MARGINE	RICAVI	COSTI GESTIONE	MARGINE ETICO
2009	€ 407.853,88	€ 1.437.608,83	€ 313.517,27	€ 213.220,04
2010	€ 394.729,28	€ 1.428.043,93	€ 316.138,68	€ 204.007,46
2011	€ 388.663,18	€ 1.416.485,70	€ 323.795,29	€ 192.166,87
2012	€ 377.350,94	€ 1.357.526,87	€ 334.219,73	€ 184.664,85
2013	€ 372.095,86	€ 1.338.621,61	€ 339.737,10	€ 177.455,70
2014	€ 366.913,96	€ 1.319.979,64	€ 345.345,56	€ 170.528,00
2015	€ 361.804,23	€ 1.301.597,29	€ 351.046,60	€ 163.870,74
2016	€ 356.765,65	€ 1.283.470,92	€ 356.841,76	€ 157.473,38
2017	€ 351.797,25	€ 1.265.596,99	€ 362.732,58	€ 151.325,76
2018	€ 346.898,03	€ 1.247.971,98	€ 368.720,65	€ 145.418,14
2019	€ 342.067,05	€ 1.230.592,42	€ 374.807,57	



**C**ome tutti gli anni, anche quest'anno Federfarma ha promosso all'inizio del mese di aprile il consueto incontro rivolto ai commercialisti di riferimento del mondo della farmacia, per valutare l'impatto fiscale sui bilanci delle farmacie di alcuni temi di attualità. A Giovanna Castelli e Giampiero Brunello, come sempre, i nostri complimenti (questa volta resi in pubblico) così come a tutta l'organiz-

## Fosche previsioni sulla redditività dei prossimi anni. A meno di interventi drastici sulla gestione

DI MARCELLO TARABUSI, GIOVANNI TROMBETTA E FRANCESCO CAPRI  
STUDIO GUANDALINI, BOLOGNA

zazione di Federfarma con una menzione speciale a Luigi Coltellacci. Al termine delle presentazioni c'è stato anche lo spazio per un aggiornamento

sugli studi di settore, sulla loro funzione e sulla loro evoluzione. Fabio Zaccaria e Alfio Giani di Sose (la società che elabora gli studi di settore per conto dell'A-

La Sostenibilità  
in FARMACIA



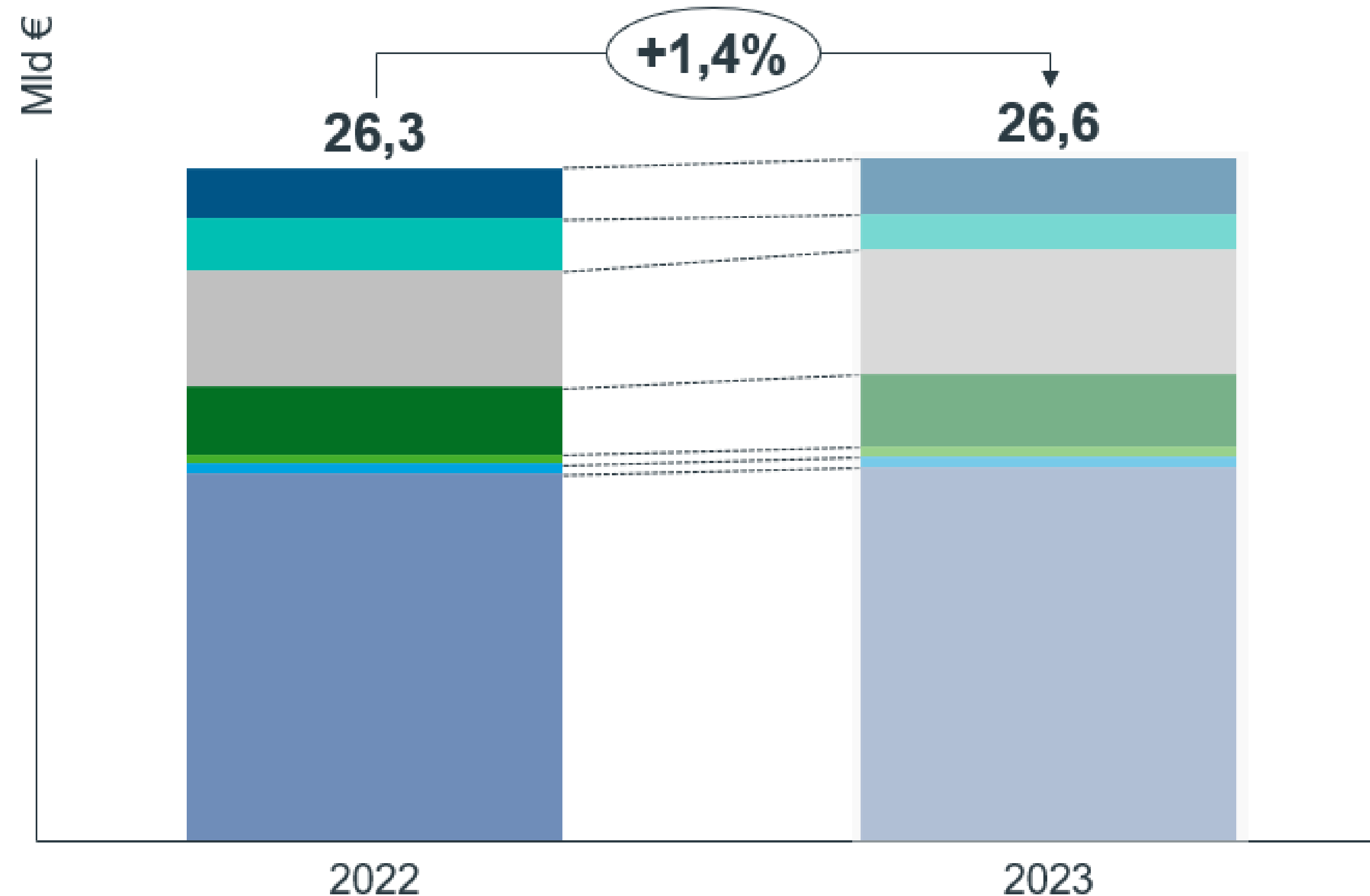
# SUL FRONTE DEL MARGINE ETICO

	Ante Accordo	Accordo 16/10/2012 URBANA	Accordo 16/10/2012 RURALE	Proposta de Giuli	Situazione 31/12/18
PREZZO MEDIO	€ 9,61	€ 9,61	€ 9,19	€ 9,61	€ 7,62
Margine Pezzo Farmacia	€ 2,13	€ 2,26	€ 2,39	€ 2,25	€ 1,68
Margine Pezzo Gross	€ 0,26	€ 0,29	€ 0,29	€ 0,29	€ 0,28

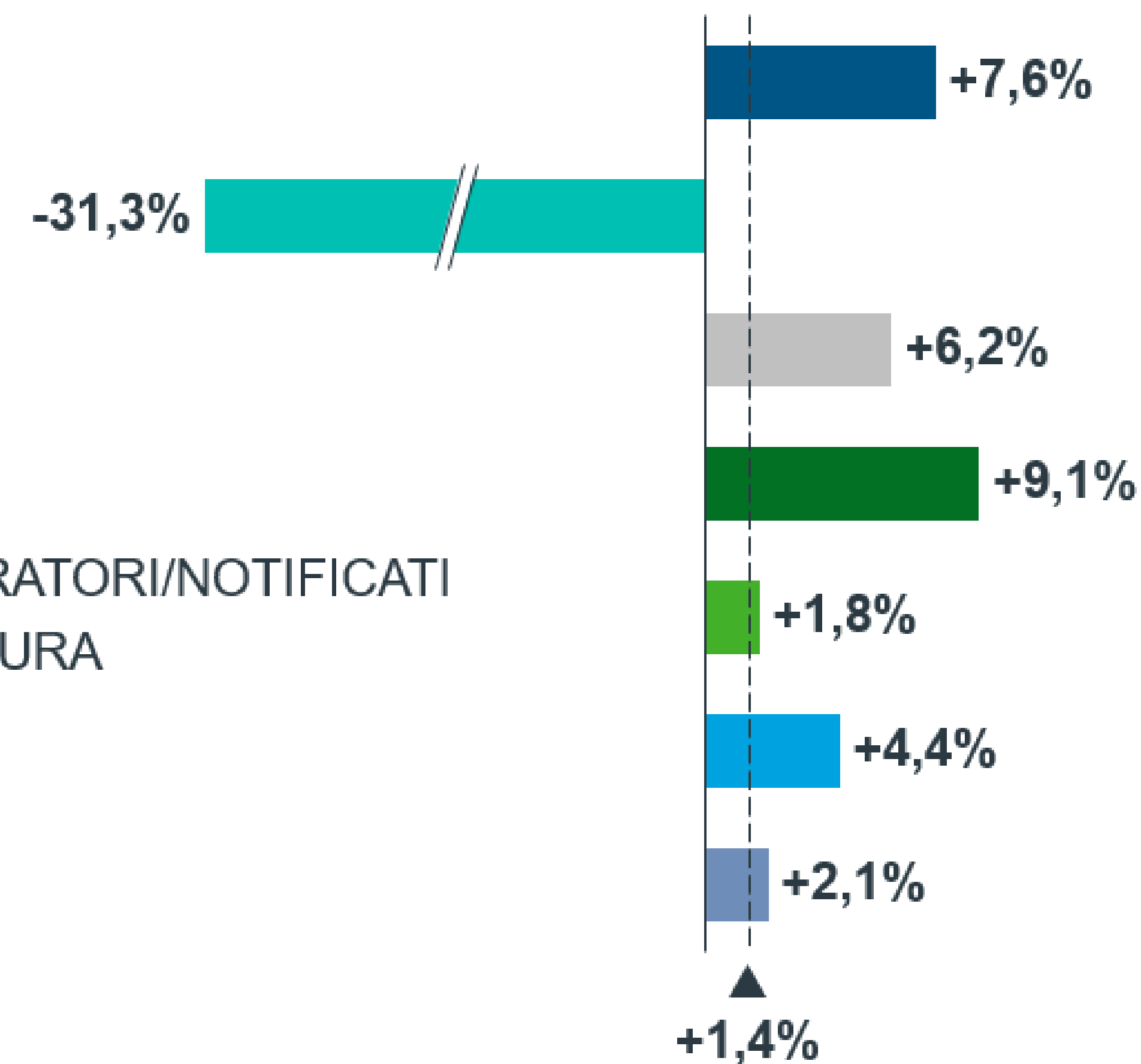


# DI CHE MERCATO PARLIAMO?

Totale fatturato farmacia per Anno  
con forecast chiusura 2023



Forecast chiusura 2023



Fonte dati: IQVIA, giugno 2023

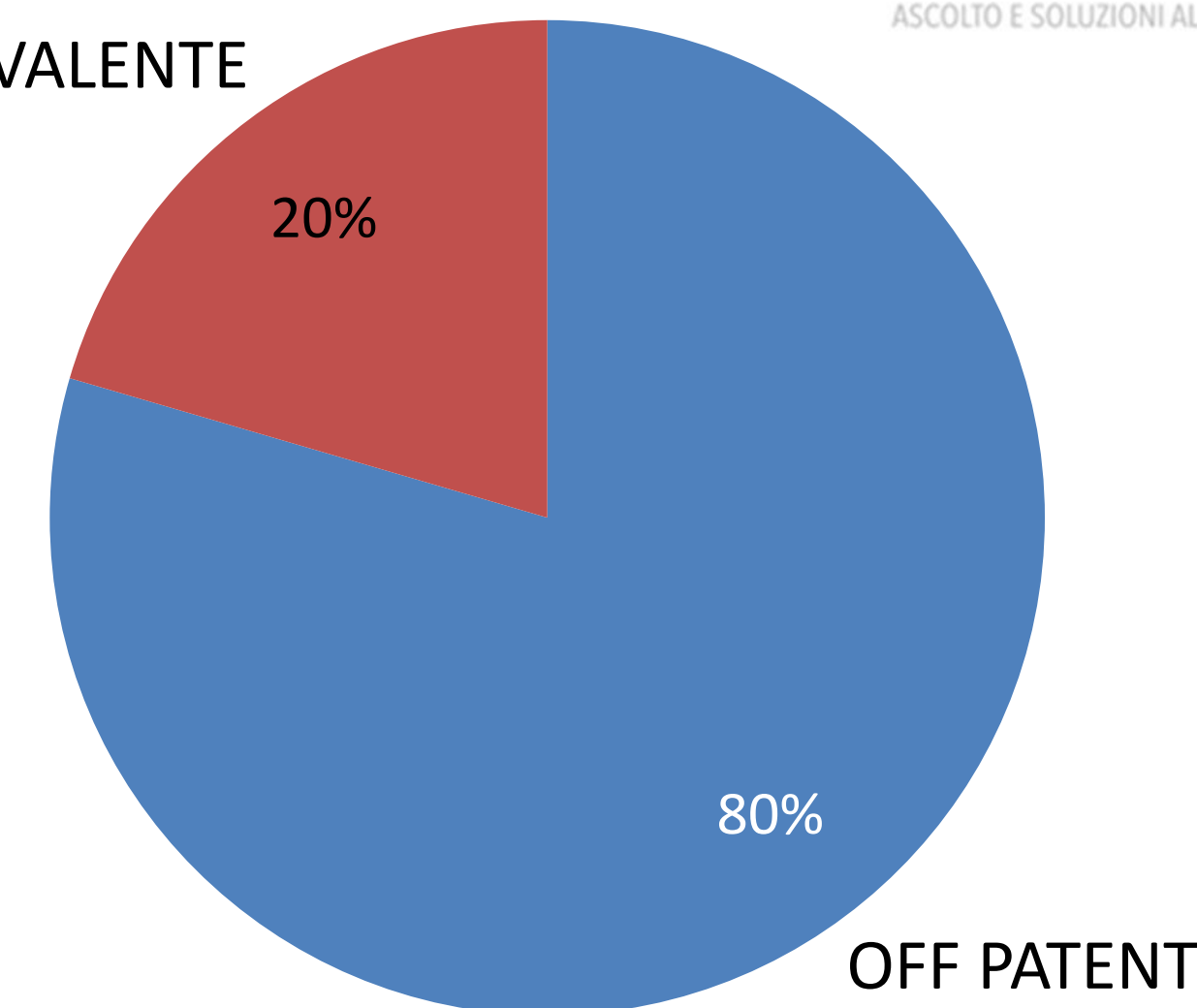
La Sostenibilità  
in FARMACIA

# MERCATO FARMACI CON PRESCRIZIONE (Etico)

## Sell-IN VALUES (MI €)

	June-23		YTD		MAT	
	Abs	+/-	Abs	+/-	Abs	+/-
RX Retail MKT	750,5 €	2,8	4.511,1 €	3,3	8.773,3 €	2,3
RX OFF-PATENT MKT	527,3 €	1,3	3.208,1 €	2,4	6.240,6 €	1,8
GX RX Market	143,7 €	7,1	839,9 €	5,7	1.606,9 €	5,1

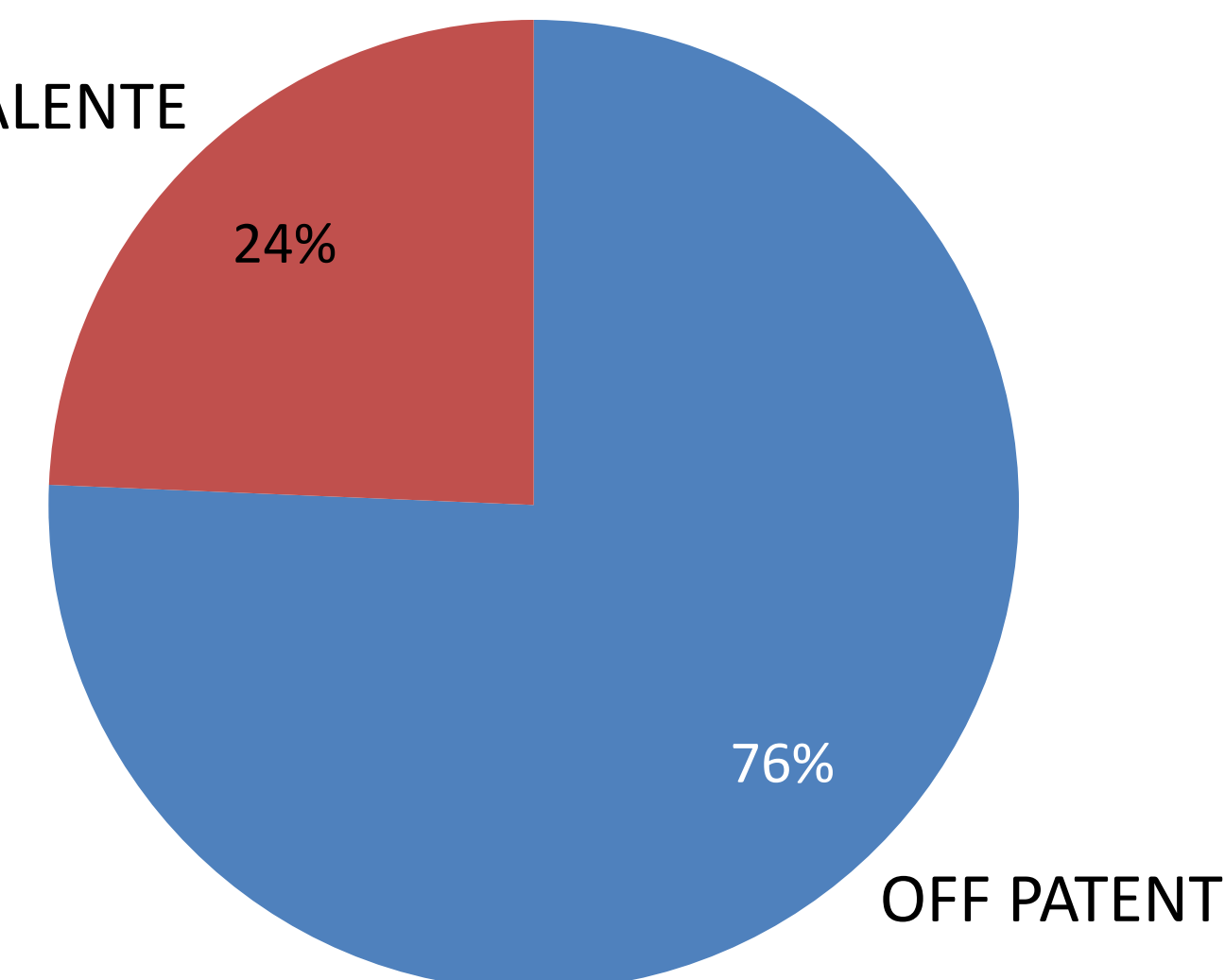
## EQUIVALENTE



## Sell-IN UNITS (MI)

	June-23		YTD		MAT	
	Abs	+/-	Abs	+/-	Abs	+/-
RX Retail MKT	128,2	0,3	780,1	1,1	1.524,9	1,0
RX OFF-PATENT MKT	106,1	0,0	646,0	1,0	1.260,9	1,2
GX RX Market	35,7	3,5	210,7	2,5	405,6	2,8

## EQUIVALENTE



Fonte dati: Mercato farmaci con prescrizione, IQVIA, giugno 2023

La Sostenibilità  
in FARMACIA

# DI CHE MERCATO PARLIAMO?

## Farmaci equivalenti come strumento di sostenibilità del sistema sanitario

Le Regioni del Sud Italia presentano, nel 2022, valori per la quota di compartecipazione sul prezzo di riferimento superiori a 21 euro pro-capite, a fronte di una media nazionale di 18,40 euro pro-capite.  
Nel 2022 gli abruzzesi hanno speso più di 27milioni di euro come compartecipazione per le terapie con farmaci a brevetto scaduto griffati.





# FARMACO CLASSE A – QUOTE DI SPETTANZA L. 662/1996



**Industria 58,65%**  
**Industria 66,65%**



**Grossisti 3%**  
**Grossisti 3%**



**Equivalente  
Brand**



**Farmacia 38,35%**  
**Farmacia 30,35%**



# FARMACO CLASSE A – ESEMPIO

## REMUNERAZIONE

	Fascia prezzo al pubblico	p.p. €	Margine teorico del farmacista	Quantità	Nuova trattenuta decreto	Trattenuta ASL	Margine effettivo %	Margine effettivo valore assoluto
<b>BRAND</b>	da 0 a 25,82	5,5	33,35%	1,0	2,25%	3,75%	27,35%	1,37€
	da 25,83 a 51,65	30,0	33,35%	1,0	2,25%	6,00%	25,10%	6,85€
	da 51,66 a 103,28	70,0	33,35%	1,0	2,25%	9,00%	22,10%	14,06€
	da 103,29 a 154,94	110,0	33,35%	1,0	2,25%	12,50%	18,60%	18,60€
	oltre 154,94	167,1	33,35%	1,0	2,25%	19,00%	12,10%	18,39€
<b>GENERICO</b>	da 0 a 25,82	5,0	41,35%	1,0	2,25%	0,00%	39,10%	1,78€
	da 25,83 a 51,65	28,0	41,35%	1,0	2,25%	0,00%	39,10%	9,95€
	da 51,66 a 103,28	71,9	41,35%	1,0	2,25%	0,00%	39,10%	25,55€
	da 103,29 a 154,94	100,0	41,35%	1,0	2,25%	0,00%	39,10%	35,55€
	oltre 154,94	140,0	41,35%	1,0	2,25%	0,00%	39,10%	49,76€
<b>BRAND:</b>	da 0 a 25,82	8.1	33.35%	1200	2.25%	3.75%	27.35%	2515.16€
<b>GENERICO:</b>	da 0 a 25,82	7	41.35%		2.25%	0.0%	39.10%	3228.8€
<b>DIFFERENZA GX BRAND:</b>		-1.0999999999999996	8%				-3.75%	11.75%

# REMUNERAZIONE AGGIUNTIVA

È stato pubblicato in Gazzetta Ufficiale lo scorso 25 maggio il decreto con il riparto della remunerazione aggiuntiva alle farmacie (prevista dalla legge di Bilancio approvata lo scorso dicembre) a decorrere dal 1° marzo 2023 per il rimborso dei farmaci erogati in regime di sistema sanitario nazionale e fino a un massimo di 150 milioni di euro annui.

## MINISTERO DELLA SALUTE

DECRETO 30 marzo 2023.

**Remunerazione aggiuntiva in favore delle farmacie per il rimborso dei farmaci erogati in regime di Servizio sanitario nazionale.**

<b>Ripartizione, ai sensi dell'art. 1, comma 534 della legge 29 dicembre 2022, n. 197, del fondo per la remunerazione aggiuntiva alle farmacie per l'anno 2023 pari ad euro 150.000.000</b>	
<b>Regione</b>	<b>Totale assegnato</b>
Piemonte	11.947.008 €
Valle d'Aosta	284.911 €
Lombardia	23.422.160 €
Provincia autonoma di Bolzano	858.039 €
Provincia autonoma di Trento	1.325.429 €
Veneto	11.757.689 €
Friuli Venezia Giulia	3.211.849 €
Liguria	3.743.157 €
Emilia-Romagna	12.713.884 €
Toscana	9.641.555 €
Umbria	2.399.372 €
Marche	3.798.686 €
Lazio	13.236.914 €
Abruzzo	3.539.305 €
Molise	899.862 €
Campania	14.046.708 €
Puglia	10.173.441 €
Basilicata	1.633.874 €
Calabria	5.721.102 €
Sicilia	11.255.611 €
Sardegna	4.389.444 €
<b>TOTALE</b>	<b>150.000.000 €</b>





# REMUNERAZIONE AGGIUNTIVA

Su tutti i farmaci

**0,08 €**

Su tutti i farmaci  
equivalenti\*

**+0,12 €**

\* farmaco a brevetto scaduto presente all'interno della lista di trasparenza con prezzo pari a quello di riferimento

**FINO A**

**0,20 €**

**PER OGNI CONFEZIONE**



# REMUNERAZIONE AGGIUNTIVA – ESEMPIO





# REMUNERAZIONE AGGIUNTIVA – ESEMPIO



**1200**  
**CONFEZIONI**

**+144,00 €\*\***

\*\*Rispetto alla vendita di farmaci con il prezzo non in linea con quello di riferimento (0,12x1200)

**OLTRE AI 569 € ADDIZIONALI**

\* farmaco a brevetto scaduto presente all'interno della lista di trasparenza con prezzo pari a quello di riferimento

Se brand non allineato  
 $1.200 * 0,08 = 96$

Se equivalente\*  
 $1.200 * 0,20 = 240$

Equivalente\* vs Brand  
 $240 - 96 = 144$





# REMUNERAZIONE AGGIUNTIVA – ESEMPIO

	Fascia prezzo al pubblico	p.p. €	Margine teorico del farmacista	Quantità	Nuova trattenuta decreto	Trattenuta ASL	Margine effettivo %	Margine effettivo valore assoluto	Nuova remunerazione
<b>BRAND</b>	da 0 a 25,82	5,5	33,35%	1,0	2,25%	3,75%	27,35%	1,37€	0,08€ - 0,20€
	da 25,83 a 51,65	30,0	33,35%	1,0	2,25%	6,00%	25,10%	6,85€	0,08€ - 0,20€
	da 51,66 a 103,28	70,0	33,35%	1,0	2,25%	9,00%	22,10%	14,06€	0,08€ - 0,20€
	da 103,29 a 154,94	110,0	33,35%	1,0	2,25%	12,50%	18,60%	18,60€	0,08€ - 0,20€
	oltre 154,94	167,1	33,35%	1,0	2,25%	19,00%	12,10%	18,39€	0,08€ - 0,20€
<b>GENERICO</b>	da 0 a 25,82	5,0	41,35%	1,0	2,25%	0,00%	39,10%	1,78€	0,08€ - 0,20€
	da 25,83 a 51,65	28,0	41,35%	1,0	2,25%	0,00%	39,10%	9,95€	0,08€ - 0,20€
	da 51,66 a 103,28	71,9	41,35%	1,0	2,25%	0,00%	39,10%	25,55€	0,08€ - 0,20€
	da 103,29 a 154,94	100,0	41,35%	1,0	2,25%	0,00%	39,10%	35,55€	0,08€ - 0,20€
	oltre 154,94	140,0	41,35%	1,0	2,25%	0,00%	39,10%	49,76€	0,08€ - 0,20€
<b>BRAND:</b>	da 0 a 25,82	8.1	33.35%	1200	2.25%	3.75%	27.35%	2515.16€	0,08
<b>GENERICO:</b>	da 0 a 25,82	7	41.35%		2.25%	0.0%	39.10%	3228.8€	0,2
<b>DIFFERENZA GX BRAND:</b>		-1.0999999999999996	8%				-3.75%	11.75%	713.64€
									28.37%

Equivalente\* vs Brand  
240 - 96 = 144



**569 €** ADDIZIONALI

\* farmaco a brevetto scaduto presente all'interno della lista di trasparenza con prezzo pari a quello di riferimento



# REMUNERAZIONE AGGIUNTIVA – ESEMPIO

REMUNERAZIONE AGGIUNTIVA (D.L. 41/2021, ART. 4, 5, 6)			
Mese di Riferimento: Agosto 2022			
1) Quota fissa - farmaci SSN	n. 6.778 confezioni x E. 0,08		E.
2) Quota premiale - Farmaci lista trasparenza con prezzo pari a quello di riferimento	n. 2.621 confezioni x E. 0,12		E.
3) Quota tipologica			
Farmacie sconto ridotto 60%	n. 6.778 confezioni x E. 0,12		E.
Farmacie sconto forfet. 1,5%	n. 6.778 confezioni x E. 0,14		E.
Farmacie esente sconto	n. 6.778 confezioni x E. 0,25		E.
Totale Remunerazione Aggiuntiva			E.
<b>IMPORTO NETTO DA LIQUIDARE ALLA FARMACIA</b> (farmaceutica convenzionata)			<b>E.</b>
<hr/>			
SERVIZIO DISTRIBUZIONE PER CONTO (DPC)			
Ai soli fini informativi in relazione ai farmaci dispensati per conto dell'Azienda USL:			
Numero ricette DPC			N.
Numero pezzi DPC a E.	3,20	iva esclusa	N.
<b>Remunerazione lorda DPC (IVA inclusa)</b>			<b>E.</b>
Remunerazione netta DPC (IVA esclusa)			E.
Rettifiche DPC in addebito			E.
Rettifiche DPC in accredito			E.
<b>TOTALE importo da liquidare alla farmacia (salvo conguaglio)</b>			<b>E.</b>
dietro presentazione di fattura elettronica e relativo percorso di liquidazione			



# UN ESEMPIO PRATICO

Due farmacie urbane:

- una con fatturato SSN di 281mila Euro
- l'altra con fatturato SSN di 366mila Euro

Il mix delle fustelle, tra equivalente e branded, è quello tendenziale dell'Emilia Romagna:

**% Equivalente 38%**

**% Branded 62%**

	FUSTELLE EMILIA ROMAGNA	
Suddivisione per sconto SSN	Branded	Equivalenti
da 0 a 25,82	96,0%	99,5%
da 25,83 a 51,65	3,0%	0,5%
da 51,66 a 103,28	1,0%	0,0%
da 103,29 a 154,94	0,0%	0,0%
oltre 154,94	0,0%	0,0%
<b>Totale</b>	<b>100%</b>	<b>100%</b>

Valori medi fustelle classe:	Branded	Equivalenti
da 0 a 25,82	7,32 €	5,80 €
da 25,83 a 51,65	37,36 €	32,70 €
da 51,66 a 103,28	59,96 €	68,63 €
da 103,29 a 154,94	117,31 €	122,45 €
oltre 154,94	249,03 €	221,89 €





# COSA SUCCEDE SE INVERTO IL MIX, UTILIZZANDO IL PREZZO AL PUBBLICO MEDIO PER FASCIA?

	Farmacia <300k SSN	Farmacia > 300k SSN
Mix attuale	62% branded - 38% equivalenti	62% branded - 38% equivalenti
Mix scenario	38% branded - 62% equivalenti	38% branded - 62% equivalenti
Variazione Ricavi	<b>-11.759,84 €</b>	<b>-12.715,34 €</b>
Variazione Margine Base	<b>1.684,82 €</b>	<b>2.550,17 €</b>

***N.B. LA SIMULAZIONE PREVEDE CHE SIANO RISPETTATI I REQUISITI PER LA REMUNERAZIONE AGGIUNTIVA A 20 CENTESIMI A PEZZO PER GLI EQUIVALENTI, PER ENTRAMBI I MIX.***

## UN ESEMPIO PRATICO

Nonostante il calo di fatturato mutualistico, che si verifica in entrambi i casi, il margine totale risulta comunque leggermente superiore.





## FARMACIA DI PICCOLE DIMENSIONI: TRANSFER ORDER O ACCORDO DIRETTO?

### BENEFICI

#### ACQUISTO DIRETTO

MAGGIOR SCONTO 3%

MAGGIOR DILAZIONE 30/60 GG

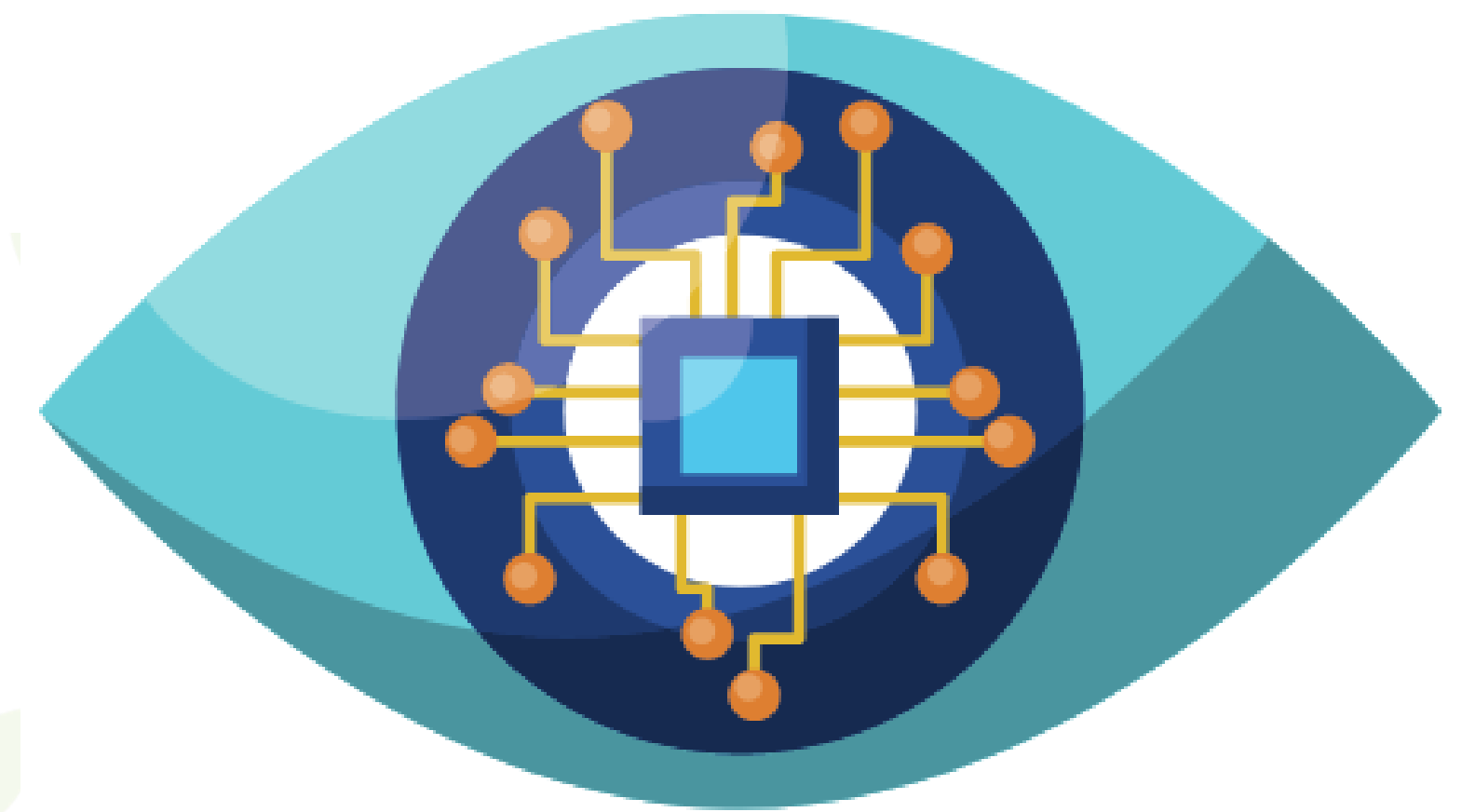
#### TRANSFER ORDER

MINOR RISCHIO DI ROTTURE DI STOCK

MINIMO STOCCAGGIO MERCE (magazzino snello)

MINOR RISCHIO MERCE SCADUTA/INVENDIBILE

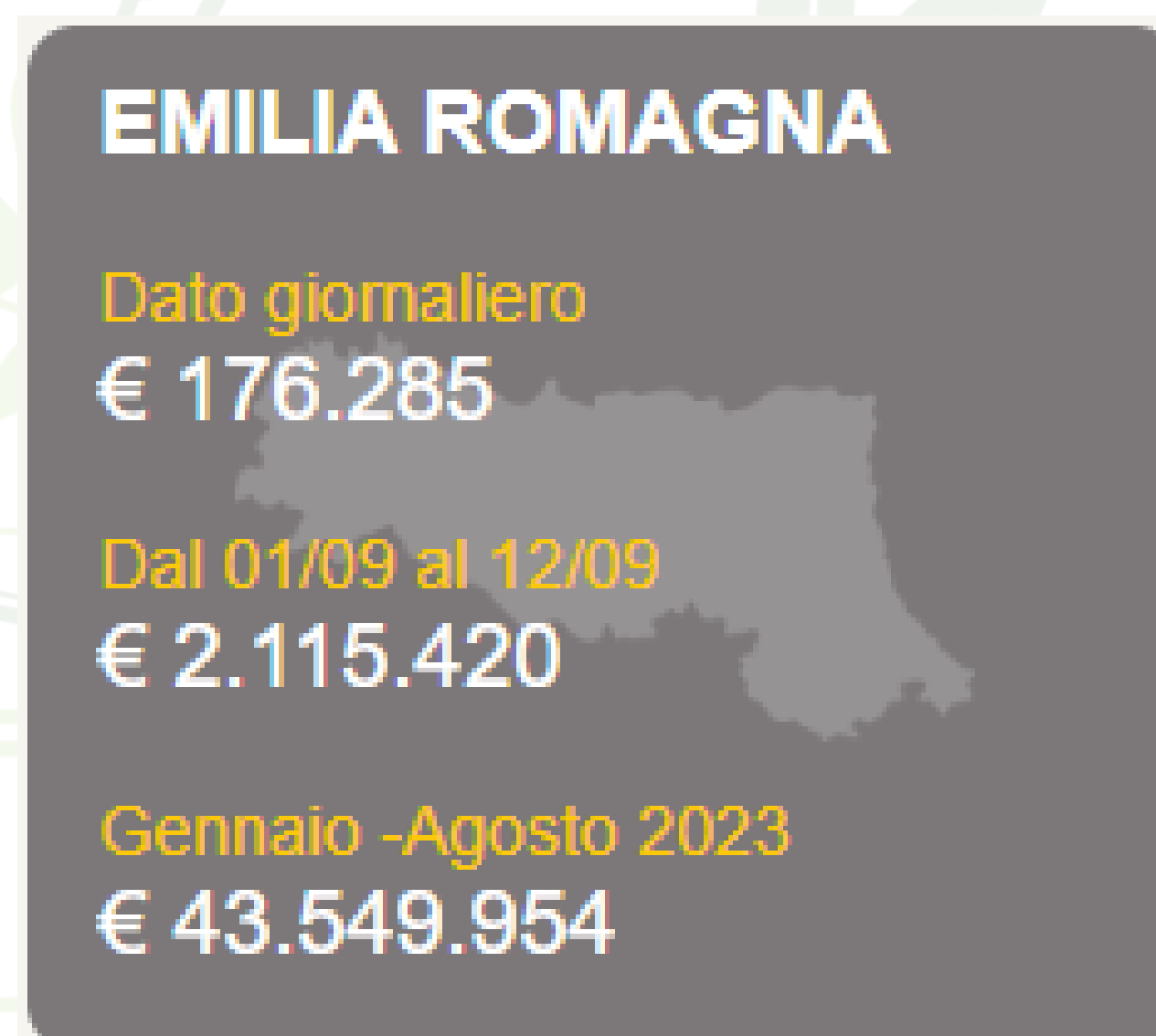
**IL T.O. DEVE ESSERE BEN ORGANIZZATO PER EVITARE  
DISPERSIONE DI TEMPO NELLA GESTIONE DELLA  
RICEZIONE DELL'ORDINE! SE SI RAGGIUNGE L'EFFICIENZA, PROBABILMENTE, LA FARMACIA DI  
PICCOLE DIMENSIONI BENEFICERA' MAGGIORMENTE DEL T.O.**



## UN DATO INTERESSANTE PER IL PAZIENTE

<https://www.equivalente.it/it/il-salvadanaio-della-salute.html>

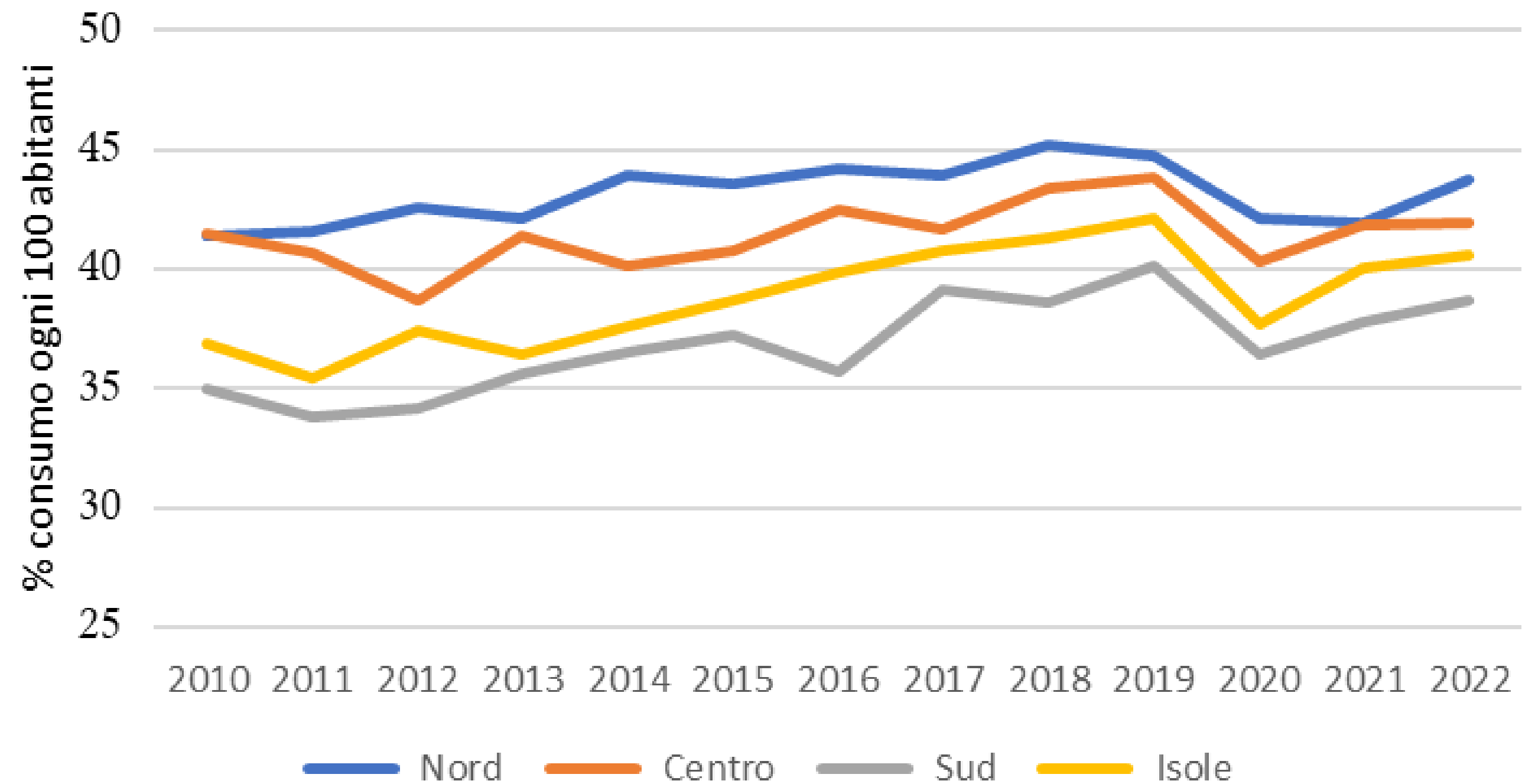
Somma di denaro che i cittadini spendono in più preferendo i farmaci di marca a quelli equivalenti





## IL CONSUMO DI FARMACI E IL COSTO DELLA VITA

Consumo farmaci (macroaree Italia)



I dati forniti dall'ISTAT riportano che in Italia, mediamente, su 100 persone, oltre 40 assumono almeno un farmaco (negli ultimi due giorni)





## IL CONSUMO DI FARMACI E IL COSTO DELLA VITA

Nel 2021, la spesa sanitaria direttamente a carico delle famiglie è stata pari a 36,5 miliardi, con un aumento in media annua dell'1,7% osservato nel periodo 2012-2021 (+2,1% dal 2012 al 2019); la spesa era scesa a circa 34 miliardi nel 2020, ma è poi risalita nel 2021, tornando ai livelli del 2019. Le principali spese sanitarie sostenute direttamente dalle famiglie riguardano l'assistenza ambulatoriale per cura e riabilitazione (il 36,5%), l'acquisto di prodotti farmaceutici e altri presidi medici non durevoli (29,3%), l'assistenza (sanitaria) ospedaliera a lungo termine e l'acquisto di apparecchi terapeutici ed altri presidi medici durevoli (per entrambe queste ultime due voci l'incidenza è pari al 10,4%).

Dall'audizione dell'ISTAT in Parlamento, **l'acquisto di farmaci rappresenta oltre il 29% del costo sostenuto dalle famiglie per le spese sanitarie**





## IL CONSUMO DI FARMACI E IL COSTO DELLA VITA

	Costo medicinale branded	Costo medicinale equivalente	Δ
2011	18,00 €	8,00 €	10,00 €
2012	18,59 €	8,26 €	10,33 €
2013	18,81 €	8,36 €	10,45 €
2014	18,85 €	8,38 €	10,47 €
2015	18,87 €	8,39 €	10,48 €
2016	18,85 €	8,38 €	10,47 €
2017	19,10 €	8,49 €	10,61 €
2018	19,33 €	8,59 €	10,74 €
2019	19,45 €	8,64 €	10,81 €
2020	19,43 €	8,63 €	10,80 €
2021	19,80 €	8,79 €	11,01 €
2022	21,52 €	9,55 €	11,97 €
2023	22,49 €	9,98 €	12,51 €
2024	23,07 €	10,24 €	12,83 €
2025	23,55 €	10,46 €	13,09 €
2026	24,02 €	10,67 €	13,35 €
2027	24,50 €	10,88 €	13,62 €
2028	24,99 €	11,10 €	13,89 €

Considerando un farmaco branded a 18 euro, ed uno equivalente a 8 euro, acquistati nel 2011, l'evoluzione, in base all'aumento del costo della vita, porta ad una differenza tra i due dilatata di quasi il 20%. In base alle previsioni sull'inflazione del Fondo Monetario Internazionale (2023-2028), **la crescita del costo del branded sulla collettività (e quindi sul cittadino, oltre al differenziale di ticket) salirà di un ulteriore 16%.**



# Grazie

